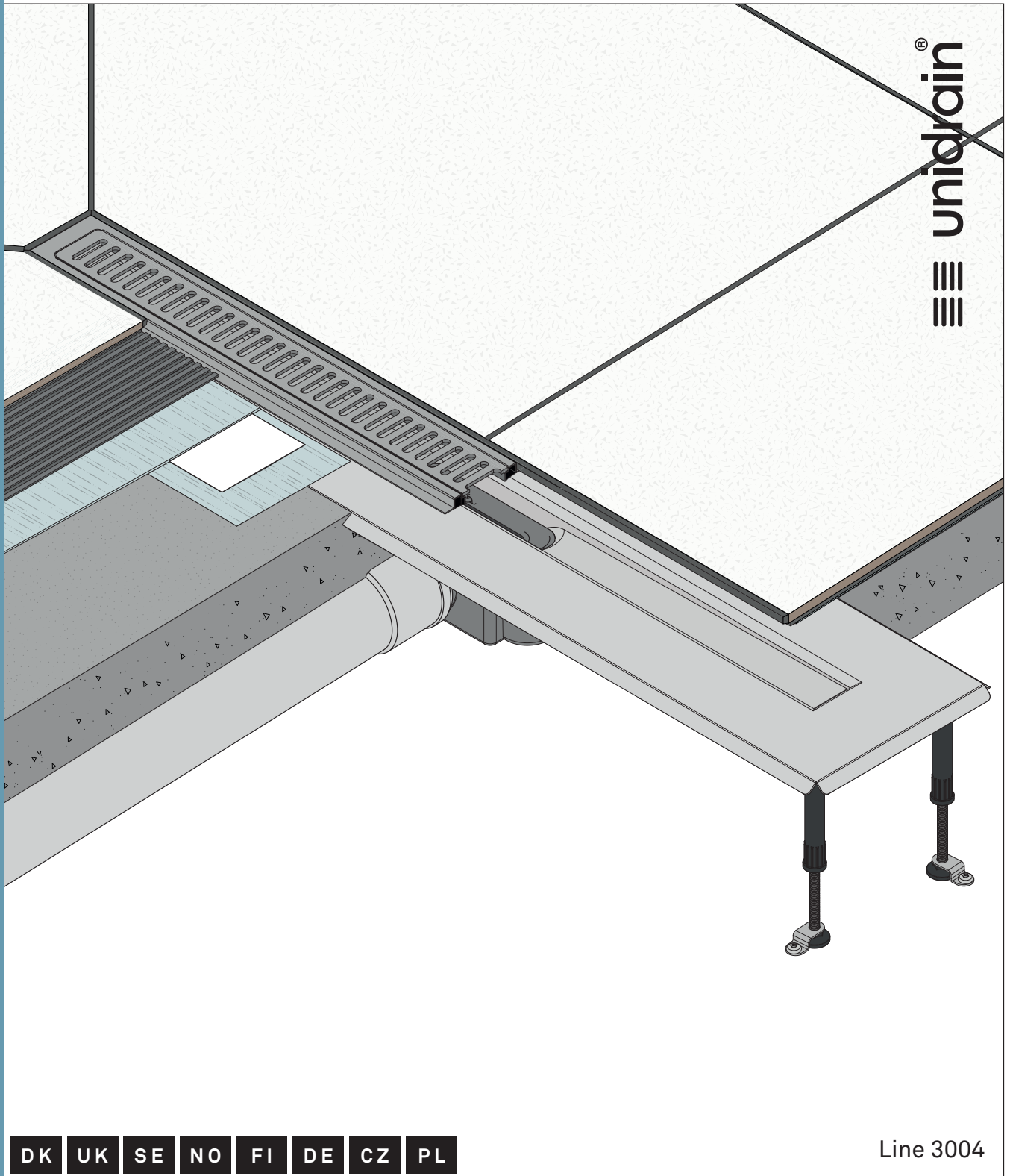


INSTALLATION GUIDE

FREE-STANDING LINEAR DRAIN UNIT - CONCRETE FLOOR CONSTRUCTION

DK BETON
UK CONCRETE
SE BETONGBJÄLKLÄG
NO BETONG
FI BETONIRAKENNE
DE BETON
CZ BETONEM
PL BETON

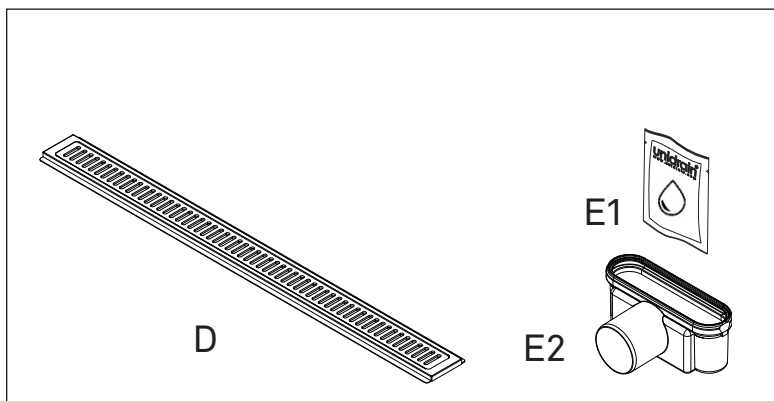
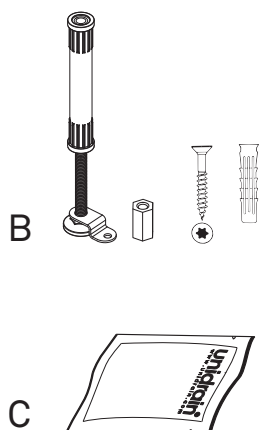
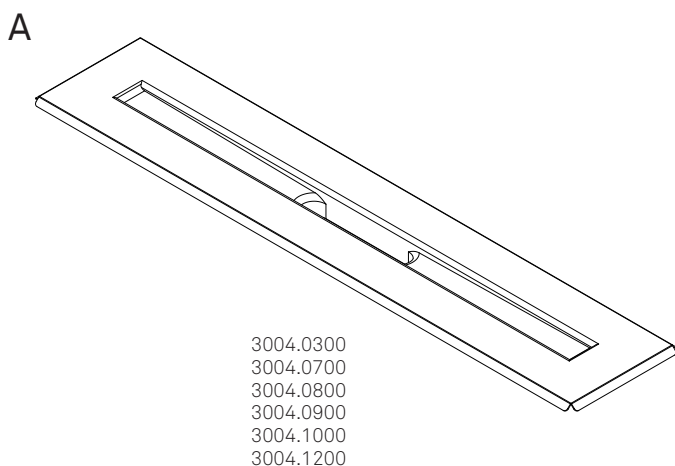


DK UK SE NO FI DE CZ PL

Line 3004

DK MONTERINGSVEJLEDNING
UK INSTALLATION GUIDE
SE MONTERINGSANVISNING
NO MONTERINGSANVISNING

FI ASENNUSOHJEET
DE EINBAUANLEITUNG
CZ INSTALAČNÍ PŘÍRUČKA
PL INSTRUKCJA INSTALACJI



DK

Inkluderet i pakken

- A Linjeafløb - Afløbsarmatur
- B 4 x Højdejusterbar fødder, Skruer & rawplugs
- C Rengøringserviet

Købes separat:

- D Ramme og rist/panel
- E Udløbshus, Glidemiddel

UK

Included in the package

- A Linear drain - Drain unit
- B 4 x Height-adjustable feet, Screws and wall plugs
- C Cleaning wipe

Purchased separately:

- D Frame and grate/panel
- E Outlet, Synthetic Grease

SE

Ingår i paketen

- A Linjeavlopp - Avloppsarmatur
- B 4 x Höjdjusterbara fötter, Skruv och plugg
- C Rengöringsduk

Köpes separat:

- D Ram och galler/panel
- E Utloppshus, Smörjmedel

NO

Inkludert i pakken

- A Linjeavløp - Avløpsarmatur
- B 4 x Høydejusterbare føtter, Skruer og veggplugg
- C Rengjøringsørke

Kjøpes separat:

- D Ramme og rist/panel
- E Avløpshus, Smøremiddel

FI

Pakkaukseen sisältävät

- A Linjalattiakaivo - Lattiakaivokaluste
- B 4 x Korkeussäädettävät jalat, Ruuvit ja seinätulpat
- C Puhdistusliina

Ostetaan erikseen:

- D Kehys ja ritilä/paneeli
- E Viemärikaivo, Silikoni

DE

Im Paket enthalten

- A Linienablauf - Ablaufarmatur
- B 4 x Höhenverstellbare Füße, Schrauben und Dübel
- C Reinigungstuch

Separat zu kaufen:

- D Rahmen und Rost/Panel
- E Ablaufgehäuse, Gleitmittel

CZ

Součásti balení

- A Podélný odtok - Odtokový žlab
- B 4 x Výškové nastavitelné nohy, Šrouby a hmoždinky
- C Čisticí ubrousek

Koupeno samostatně:

- D Rámeček a rošt/panel
- E Odtoková komora, Silikonový

PL

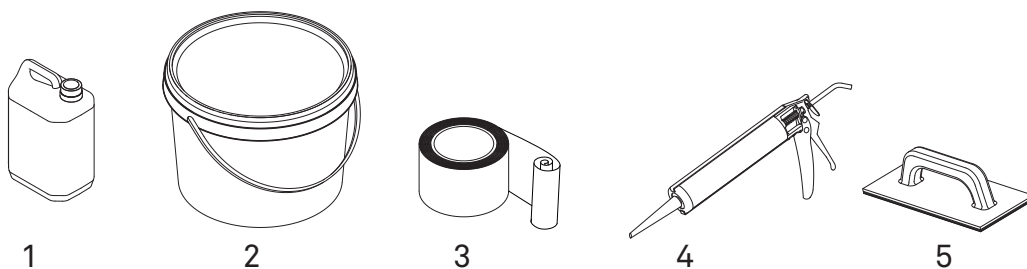
W skład dostawy wchodzi

- A Odpytu liniowy — nasadka odpytu
- B 4 x Stopki regulacyjne, Śruby i dyble
- C Ściereczka do czyszczenia

Do zakupienia osobno:

- D Rama i kratka/panel
- E Syfon, Silikon

Tegnforklaring / Explanation of symbols / Zeichenerklärung / Förklaring av symboler / Forklaring av symboler / Symbolien selitys / Vysvětlení symbolů / Objasnienie symboli



DK

Oversigt over materialer der bruges i denne vejledning (følger ikke med produktet)

- 1 Beton-grunder (Primer)
- 2 Vådruksmembran
- 3 Armeringsbånd
- 4 Fugemasse
- 5 Fugebræt

UK

Overview of materials used in this guide (not included)

- 1 Concrete primer
- 2 Waterproof tanking membrane
- 3 Reinforcement Tanking tape
- 4 Sanitary sealant
- 5 Grout float

SE

Följande symboler på material används i denna monteringsinstruktion (följer ej med produkten)

- 1 Primer
- 2 Tätskikt (OBS! välj tätskikt enligt gällande branschregler)
- 3 Tätskikt (OBS! välj tätskikt enligt gällande branschregler)
- 4 Mjukfog ej kring ramen
- 5 Fogbräda

NO

Oversikt over materialer som brukes i denne veiledningen (medfølger ikke)

- 1 Betongprimer
- 2 Smøremembran
- 3 Armeringstape
- 4 Fugemasse
- 5 Fugebrett

FI

Yleiskatsaus tässä ohjeessa käytettyistä materiaaleista ja työkaluista (ei sisälly toimitukseen)

- 1 Pohjuste
- 2 Siveltävä vedeneriste
- 3 Vahvikenauha
- 4 Sauma-aine / silikon
- 5 Hierrin

DE

Übersicht über die Materialien und Werkzeuge, die in dieser Anleitung genannt werden (nicht im Lieferumfang enthalten)

- 1 Betongrunderung
- 2 Verbundabdichtung (Dichtschlämme)
- 3 Dichtungsband
- 4 Fugenmasse (Silikon)
- 5 Glättkelle

CZ

Přehled materiálů použitých v této příručce (nejsou součástí dodávky)

- 1 Penetrace na beton
- 2 Hydroizolační stěrka
- 3 Armovací páska
- 4 Spárovací silikon
- 5 Hladítko

PL

Przeгляд materiałów do użycia zgodnie z instrukcją (nieobjęte dostawą)

- 1 Grunt do betonu
- 2 Wodoszczelna membrana
- 3 Taśma wzmacniająca
- 4 Pianka spoinująca
- 5 Paca do spoin

VIGTIGE FORUDSÆTNINGER

Unidrain er testet og godkendt til indbygning i vådrum – for lokale og nationale regler samt specifikke godkendelser henvises til: www.unidrain.dk

Linjeafløbet i denne vejledning er beregnet til montage mod en væg med eller uden sidevægge. Det kræver, at det samles og installeres korrekt. Kun varer og produkter fra Unidrain må anvendes i selve afløbsinstallationen. Tjek om det valgte udløbshus (med hensyn til rør-dimension og flow-kapacitet) lever op til projektet og eventuelle nationale krav inden opstart. Anvendte materialer og byggemetoder skal være egnede og godkendte til formålet. Ansvar for tætheden af den samlede afløbsløsning ligger hos de udførende håndværkere. Montage af selve afløbsarmaturet og rørinstallationen, skal udføres af en autoriseret VVS-montør.

En del af vejledningen berører andre produkter og materialer såsom beton, primer, vådrumsmembran, lim, fuger og fliser. For information og detaljeret udførelse på disse områder, henvises til leverandørernes anvisninger.

⚠ X (illustration 19, 35)

OBS! I området omkring afløbsarmaturet, hvor flisen overlapper flangen, kan der ved let bankning efter indstøbningen – både på flangen og på flisen – typisk konstateres en ændring i lyden i forhold til det øvrige gulvareal, også selvom der er fuld vedhæftning og fuld understøbning.

*VIGTIGE INSTALLATIONS STEP

⚠ 1 (illustration 1 + 2a + 2b)

Anvend glidemiddel på pakning inden montering

⚠ 2 (illustration 3 + 4a + 4b)

Tjek at pakningen sidder korrekt

⚠ 3 (illustration 11)

Tjek at rørsamlingerne er tætte

⚠ 4 (illustration 16 + 17a + 17b)

Støb grundigt under og omkring afløbet

⚠ 5 (illustration 22)

Det er vigtigt, at flanger affedtes korrekt inden klæbning. Der må ikke primes på stålflangen.

⚠ 6 (illustration 24)

Sørg for at membranen overlapper afløbsrenden med mindst 40 mm

⚠ 7 (illustration 29a + 29b + 29c)

Placér rammen korrekt – så vandlåsen kan tages op

EN 1253



IMPORTANT REQUIREMENTS

Unidrain's linear drain have been tested and approved for installation in wet rooms – for local and national regulations as well as specific approvals, please see www.unidrain.com

The linear drain in this guide is designed to be mounted against a wall with or without side walls. It must be assembled and installed correctly. Only Unidrain products should be used in the drain installation itself. Before starting, check whether the selected outlet unit suits the project (in terms of pipe dimension and flow capacity) and meets any relevant national requirements. The building methods and materials you use must be suitable and approved for the purpose. The responsibility for ensuring that the drainage solution is watertight lies with the craftsmen who install it. The actual drain unit and pipework must be installed by a qualified plumber.

This guide also provides information on other products and materials, such as concrete, primer, wet room membrane, glue, sealant and tiles. For detailed instructions in these areas, please see the suppliers' instructions.

⚠ X (illustration 19, 35)

NOTE! In the area around the drain unit where the tile overlaps the flange, light tapping after installation – both on the flange and on the tile – will typically reveal a change in sound compared to the rest of the floor area, even if there is full bond and full bedding.

*IMPORTANT INSTALLATION STEPS

⚠ 1 (illustration 1 + 2a + 2b)

Apply lubricant on rubber gasket before assembling

⚠ 2 (illustration 3 + 4a + 4b)

Check that the rubber gasket is placed correctly and not twisted

⚠ 3 (illustration 11)

Check pipes are connected correctly and watertight

⚠ 4 (illustration 16 + 17a + 17b)

When pouring concrete, ensure there are no voids.

⚠ 5 (illustration 22)

It is important that flanges are properly degreased before bonding. Do not apply primer to the steel flange.

⚠ 6 (illustration 24)

Minimum 40mm membrane applied on the drain

⚠ 7 (illustration 29a + 29b + 29c)

Position frame onto drain correctly – Check water trap can be removed

VIKTIGA FÖRUTSÄTTNINGAR

Unidrain är testat och godkänt för installation i våtrum – lokala och nationella regler samt specifika godkännanden finns på: www.unidrain.se

Linjeavloppet i denna bruksanvisning är avsett för fri montering i golvet. Det måste monteras och installeras korrekt. Det är endast varor och produkter från Unidrain som får användas under själva avloppsinstallationen. Kontrollera att det valda utloppshuset uppfyller projektets krav och eventuella nationella krav (t. ex. avseende rördimension och flödeskapacitet) innan arbetet påbörjas. Material och byggmetoder som används ska vara lämpliga och godkända för ändamålet. Ansvar för att den monterade avloppslösningen är tät ligger hos hantverkarna som utför arbetet. Montering av själva avloppsarmaturen och rörinstallationen ska utföras av en auktoriserad VVS-montör.

En del av bruksanvisningen rör andra produkter och material som betong, primer, våtrumsmembran, lim, fogar och kakel. Information och detaljerade anvisningar för arbete med dessa finns i leverantörernas instruktioner.

⚠ X (bild 19, 35)

OBS! I området runt golvbrunnsarmaturen där plattan överlappar flänsen kan man vid lätt knackning efter ingjutning – både på flänsen och på plattan – normalt konstatera en ljudförändring jämfört med övriga golvtytor, även om full vidhäftning och full täckning föreligger.

VIKTIGA INSTALLATIONSSTEG:

⚠ 1 (bild 1 + 2a + 2b)

Applicera smörjmedel på packningen innan installation

⚠ 2 (bild 3 + 4a + 4b)

Kontrollera att packningen sitter rätt

⚠ 3 (bild 11)

Kontrollera att rörskarvarna är täta

⚠ 4 (bild 16 + 17a + 17b)

Gjut noga under och runt avloppet

⚠ 5 (bild 22)

Det är viktigt att flänsar avfettas korrekt före limning. Stålfälansen får inte primas.

⚠ 6 (bild 24)

Se till att membranet överlappar avloppsrännan med minst 40 mm

⚠ 7 (bild 29a + 29b + 29c)

Placera ramen korrekt så att vattenlåset går att ta upp

EN 1253



SITAC

VIKTIGE FORUTSETNINGER

Unidrain er testet og godkjent for innbygging i våtrom – for lokale og nasjonale regler samt konkrete godkjenninger henviser vi til www.unidrain.no

Linjeavløpet i denne veiledningen skal monteres mot en vegg med eller uten sidevegger. Og det må monteres på riktig måte. Det må bare brukes varer og produkter fra Unidrain til monteringen av selve avløpet. Kontroller om det valgte utløpshuset oppfyller kravene i prosjektet og eventuelle nasjonale krav (til rørdimensjon og kapasitet) før oppstart. Materialer og byggemetoder som brukes, må være egnet og godkjent for formålet. Håndverkerne som utfører arbeidet, har ansvaret for at avløpsløsningen blir tett. Montering av selve avløpsarmaturen og rørinstallasjonen skal utføres av godkjent rørlegger.

En del av veiledningen handler om andre produkter og materialer, for eksempel betong, primer, våtromsmembran, lim, fuger og fliser. For informasjon og detaljert utførelse av disse områdene henviser vi til leverandørenes anvisninger.

⚠ X (illustrasjon 19, 35)

OBS! I området rundt slukarmaturet, der flisen overlapper flensen, kan man ved lett banking etter innstøping – både på flensen og på flisen – vanligvis registrere en endring i lyd sammenlignet med resten av gulvflaten, selv om det er full heft og full understøping.

*VIKTIGE TRINN I INSTALLASJONEN:

⚠ 1 (illustrasjon 1 + 2a + 2b)

Påfør glidemiddel på pakningen før montering

⚠ 2 (illustrasjon 3 + 4a + 4b)

Kontroller at pakningen sitter som den skal

⚠ 3 (illustrasjon 11)

Kontroller at skjøter mellom rør er tette

⚠ 4 (illustrasjon 16 + 17a + 17b)

Støp grundig under og rundt avløpet

⚠ 5 (illustrasjon 22)

Det er viktig at flenser avfettes korrekt før liming. Det må ikke primes på stålfelensen.

⚠ 6 (illustrasjon 24)

Sørg for at membranet overlapper avløpsrennen med minst 40 mm

⚠ 7 (illustrasjon 29a + 29b + 29c)

Plasser rammen på riktig måte, slik at vannlåsen kan tas ut

EN 1253



TÄRKEÄÄ HUOMIOITAVAA

Unidrain on testattu ja hyväksytty asennukseen märkätiloihin

– katso paikalliset ja maakohtaiset määräykset sekä erityiset hyväksynnät osoitteesta www.unidrain.fi

Tämän ohjeen linjalattiakaivo on tarkoitettu asennettavaksi seinän viereen sivuseinien kanssa tai ilman niitä. Tämä edellyttää, että se on koottava ja asennettava oikein. Lattiakaivoasennuksessa saa käyttää ainoastaan Unidrain-tuotteita ja -tarvikkeita. Tarkista ennen aloittamista, täyttääkö valittu viemärikaivo (putken läpimitan ja virtauskapasiteetin osalta) projektikohtaiset ja mahdolliset maakohtaiset vaatimukset. Käytettävien materiaalien ja rakennusmenetelmien on oltava tarkoituksenmukaisia ja hyväksytyjä käytötarkoitukseen. Vastuu koko lattiakaivoratkaisun tiivyydestä on sen asentajilla.

Osa ohjeista koskee muita tuotteita ja materiaaleja, kuten betonia, pohjustusainetta, vesieristettä, liimaa, saumoja ja laattoja. Katso lisätietoa ja tarkemmat tiedot näiden asentamisesta tuotteiden toimittajien ohjeista.

⚠ X (kuva 19, 35)

HUOM! Lattiakaivokalusteen alueella, jossa laatta asettuu laipan päälle, voi valun jälkeen sekä laipan että laatoituksen päältä kevyesti koputtamalla kuulua erilainen ääni kuin muualla lattiassa. Tämä on normaalia, vaikka tartunta ja alapuolinen täyttö olisivat täysin kunnossa.

*TÄRKEÄT ASENNUSVAIHEET:

⚠ 1 (kuva 1 + 2a + 2b)

Levitä liukastetta tiivisteseeseen ennen asentamista

⚠ 2 (kuva 3 + 4a + 4b)

Varmista, että tiiviste on hyvin paikallaan

⚠ 3 (kuva 11)

Tarkista, että putkiliitokset ovat tiiviit

⚠ 4 (kuva 16 + 17a + 17b)

Tee valu huolellisesti lattiakaivon alle ja ympärille

⚠ 5 (kuva 22)

On tärkeää puhdistaa laipat huolellisesti esimerkiksi rasvasta ennen vedeneristystä. Teräslaippoja ei tule pohjustaa primerilla.

⚠ 6 (kuva 24)

Varmista, että vesieriste on vähintään 40 mm kalusteen reunan päällä

⚠ 7 (kuva 29a + 29b + 29c)

Aseta kehys niin, että vesilukko voidaan irrottaa

EN 1253



WICHTIGE VORAUSSETZUNGEN

Unidrain ist für den Einbau in Feuchträume geprüft und zugelassen – Informationen zu lokalen und nationalen Vorschriften und zu spezifischen Zulassungen finden Sie unter: www.unidrain.de

Der Linienablauf in dieser Anleitung ist für die Montage an einer Wand mit oder ohne Seitenwände vorgesehen. Er muss ordnungsgemäß zusammengebaut und installiert werden. Für die Ablaufinstallation dürfen nur Waren und Produkte von Unidrain verwendet werden. Prüfen Sie vorab, ob das gewählte Ablaufgehäuse (in Bezug auf den Rohrdurchmesser und die Durchflussleistung) für das Vorhaben geeignet ist und etwaige nationale Vorschriften erfüllt. Die verwendeten Materialien und Baumethoden müssen für den Zweck geeignet und zugelassen sein. Die Verantwortung für die Dichtheit der zusammengebauten Ablauflösung liegt bei den ausführenden Handwerkern. Die Montage der eigentlichen Ablaufarmatur und die Rohrinstallation sind von einem zugelassenen Installateur vorzunehmen.

Ein Teil der Anleitung bezieht sich auf andere Produkte und Materialien wie Beton, Grundierung, Nassraumabdichtung, Kleber, Fugen und Fliesen. Informationen hierzu und zur genauen Vorgehensweise in diesen Bereichen finden Sie in den Anweisungen der Lieferanten

⚠ X (Abbildung 19, 35)

HINWEIS! Im Bereich der Duschrinne, wo die Fliese den Flansch überlappt, kann nach der Verlegung – durch leichtes Abklopfen sowohl auf dem Flansch als auch auf der Fliese – häufig eine veränderte Klangwirkung im Vergleich zum übrigen Bodenbereich festgestellt werden, selbst wenn eine vollständige Haftung und eine vollflächige Unterfüllung erreicht wurden.

*WICHTIGE INSTALLATIONSSCHRITTE:

⚠ 1 (Abbildung 1 + 2a + 2b)

Vor der Installation Gleitmittel auf die Dichtung auftragen

⚠ 2 (Abbildung 3 + 4a + 4b)

Dichtung auf richtigen Sitz prüfen

⚠ 3 (Abbildung 11)

Rohrverbindungen auf Dichtheit prüfen

⚠ 4 (Abbildung 16 + 17a + 17b)

Bereich unter und um den Ablauf gründlich vergießen

⚠ 5 (Abbildung 22)

Es ist wichtig, dass die Flanschen vor dem Verkleben gründlich entfettet werden. Der Stahlflansch darf nicht mit einer Grundierung behandelt werden.

⚠ 6 (Abbildung 24)

Sicherstellen, dass die Verbundabdichtung die Ablaufrinne um mindestens 40 mm überlappt

⚠ 7 (Abbildung 29a + 29b + 29c)

Den Rahmen korrekt positionieren, sodass der Geruchsverschluss herausgenommen werden kann

POŽADAVKY DŮLEŽITÉ POŽADAVKY

Lineární odtok Unidrain byl testován a schválen pro instalaci do koupelen – místní a národní předpisy i příslušná schválení najdete na www.unidrain.com

Lineární odtok v této příručce je navržen tak, aby byl namontován proti stěně s bočními stěnami nebo bez nich. Musí být správně sestaven a nainstalován. Při vlastní instalaci odtoku lze používat pouze výrobky Unidrain. Před zahájením práce zkontrolujte, zda zvolená odtoková komora vyhovuje projektu (z hlediska rozměrů potrubí a průtokové kapacity) a zda splňuje příslušné vnitrostátní požadavky. Stavební metody a materiály, které použijete, musejí být vhodné a schválené k danému účelu. Odpovědnost za zajištění odtokového řešení je na řemeslnících, kteří je instalují. Vlastní odtokový žlab a potrubí musí nainstalovat kvalifikovaný instalatér.

Tato příručka také poskytuje informace o dalších výrobcích a materiálech, jako je beton, penetrace, membrána do koupelen, lepidlo, tmel a dlaždice. Podrobné informace na toto téma naleznete v pokynech dodavatelů.

⚠ X (obrázek 19, 35)

Pozor! V oblasti kolem odtokového žlabu, kde dlaždice překrývá přírubu, je při lehkém poklepání po zaspárování obvykle slyšet – jak na přírubě, tak na dlaždici – změnu zvuku ve srovnání se zbývající částí podlahové plochy, a to i v případě, že materiál zcela přilne a plocha je zcela zalita.

*DŮLEŽITÉ KROKY INSTALACE

⚠ 1 (obrázek 1 + 2a + 2b)

Před montáží naneste mazivo na pryžové těsnění

⚠ 2 (obrázek 3 + 4a + 4b)

Zkontrolujte, zda je pryžové těsnění správně umístěno a není zkroucené

⚠ 3 (obrázek 11)

Zkontrolujte, zda je potrubí správně připojené a vodotěsné

⚠ 4 (obrázek 16 + 17a + 17b)

Při nalévání betonu se ujistěte, že v něm nevznikly žádné dutiny.

⚠ 5 (obrázek 22)

Je důležité, aby byly příruby před lepením správně odmaštěny. Nepoužívejte penetraci na ocelovou přírubu.

⚠ 6 (obrázek 24)

Na odtok aplikujte membránu minimálně 40 mm silnou

⚠ 7 (obrázek 29a + 29b + 29c)

Rámeček na odtok umístěte správně – Zkontrolujte, zda lze vyndat sifon

EN 1253

WAŻNE WYMAGANIA

Odptyw liniowy Unidrain przetestowano i zatwierdzono do montażu w wilgotnych pomieszczeniach — przepisy lokalne i krajowe oraz konkretne zatwierdzenia można znaleźć pod adresem www.unidrain.com

Odptyw liniowy w niniejszej instrukcji jest przeznaczony do montażu na ścianie ze ściankami bocznymi lub bez. Wymaga prawidłowego montażu i instalacji. W samej instalacji spustowej można stosować wyłącznie produkty Unidrain. Przed rozpoczęciem należy sprawdzić, czy wybrany korpus odpowiada inwestycji (pod względem wymiaru rury i wydajności przepływu) i spełnia odpowiednie wymagania krajowe. Metody budowy oraz użyte materiały powinny być przystosowane do danego zastosowania i dopuszczone do użytku w zastanych okolicznościach. Odpowiedzialność za zapewnienie, że rozwiązanie odpływu jest wodoszczelne, spoczywa na instalatorach. Nasadkę odpływu oraz instalację rurową powinien wykonać hydraulik z uprawnieniami.

Niniejsza instrukcja zawiera również informacje na temat innych produktów i materiałów, takich jak beton, grunt, łazienkowa folia izolacyjna, klej, uszczelniacz i płytki. Szczegółowe instrukcje na ten temat można znaleźć w instrukcjach dostawców.

⚠ X (ilustracja 19, 35)

Uwaga! W obszarze wokół armatury odpływowej, gdzie płytka zachodzi na kotłierz, podczas lekkiego opukiwania po osadzeniu w masie – zarówno na kotłierzu, jak i na płytce – zazwyczaj można stwierdzić zmianę dźwięku w porównaniu z pozostałą powierzchnią podłogi, nawet jeśli występuje pełna przyczepność oraz pełne osadzenie w masie.

*WAŻNE ETAPY INSTALACJI

⚠ 1 (ilustracja 1 + 2a + 2b)

Przed rozpoczęciem montażu nałożyć środek smarny na gumową uszczelkę.

⚠ 2 (ilustracja 3 + 4a + 4b)

Sprawdzić, czy uszczelka gumowa jest prawidłowo umieszczona i nie jest skrzywiona.

⚠ 3 (ilustracja 11)

Sprawdzić, czy rury są prawidłowo podłączone i wodoszczelne.

⚠ 4 (ilustracja 16 + 17a + 17b)

Podczas wylewania betonu sprawdzić, czy nie ma pustek powietrznych.

⚠ 5 (ilustracja 22)

Ważne jest, aby kotłierze zostały prawidłowo odtłuszczone przed klejeniem. Na stalowym kotłierzu nie wolno stosować podkładu (primera).

⚠ 6 (ilustracja 24)

Na odpływ nałożyć folię o grubości co najmniej 40 mm.

⚠ 7 (ilustracja 29a + 29b + 29c)

Zamontuj poprawnie ramkę, sprawdź możliwość demontażu syfonu

EN 1253

DK Betonkonstruktion

FI Betonirakenne

UK Concrete floor construction

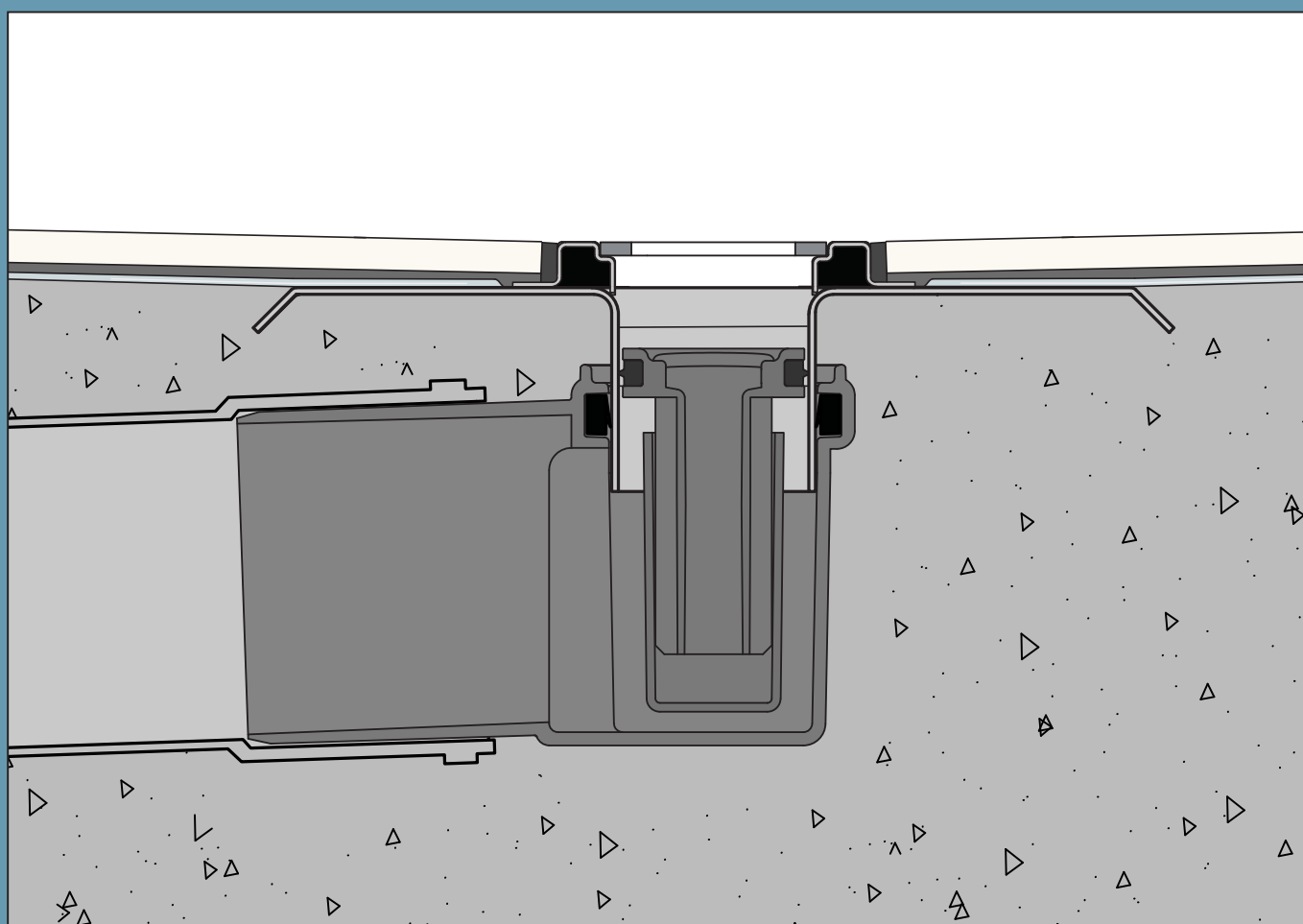
DE Betonkonstruktion

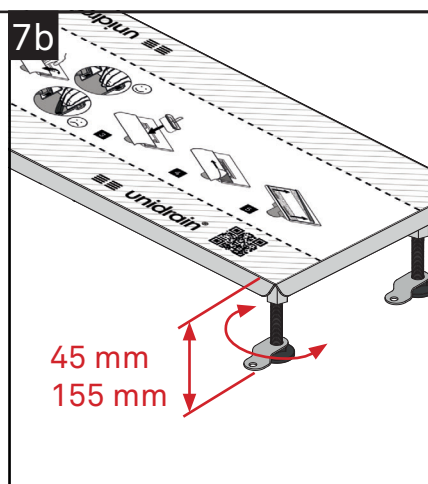
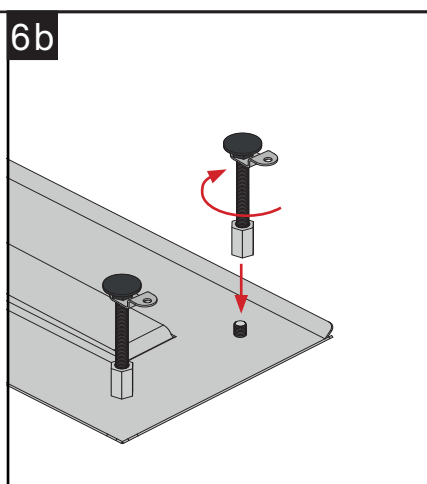
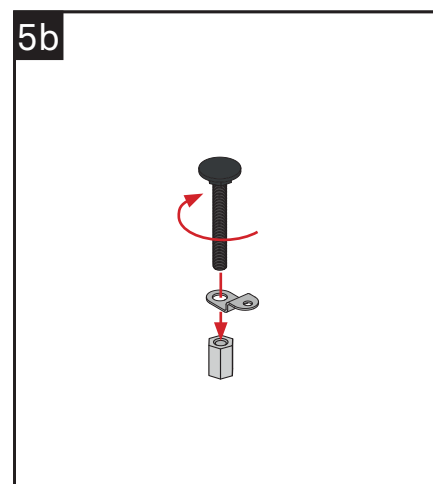
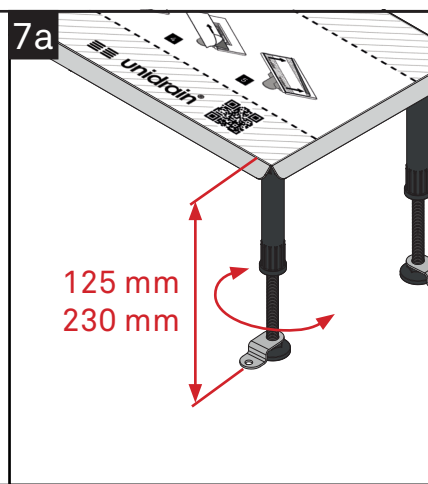
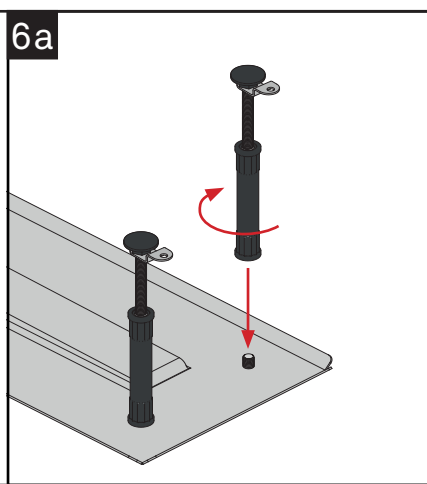
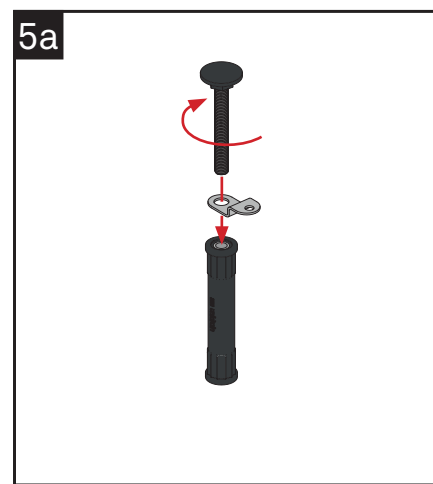
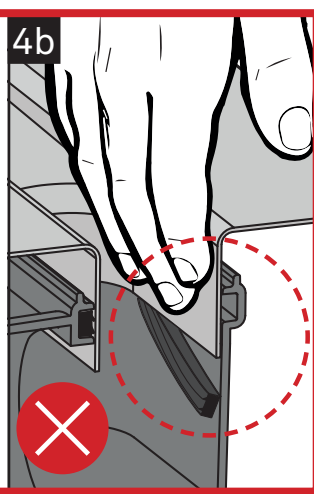
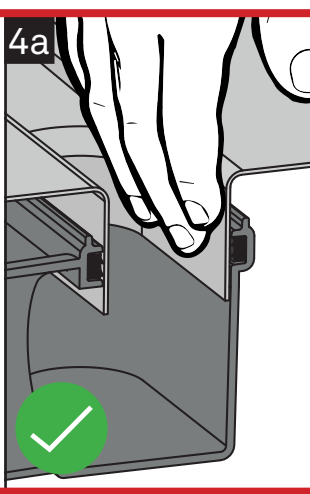
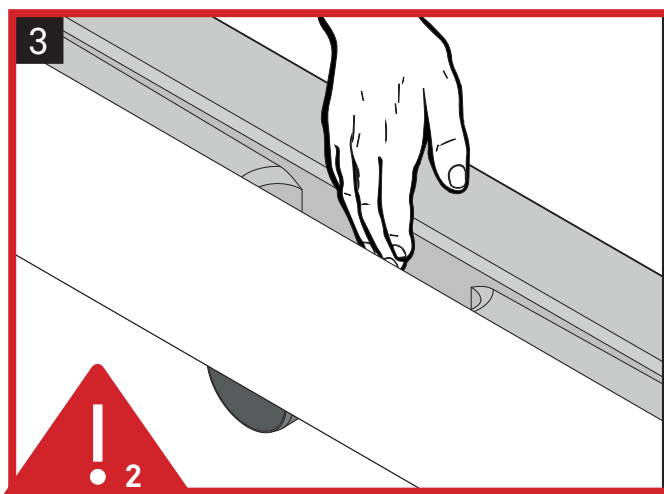
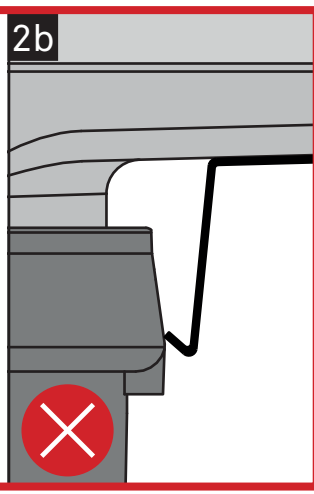
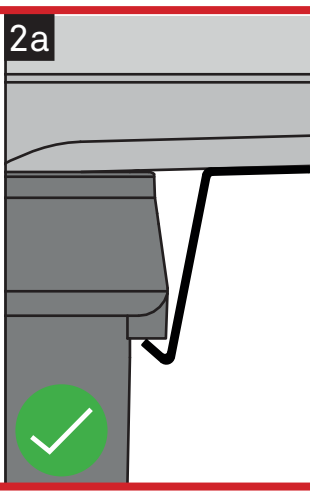
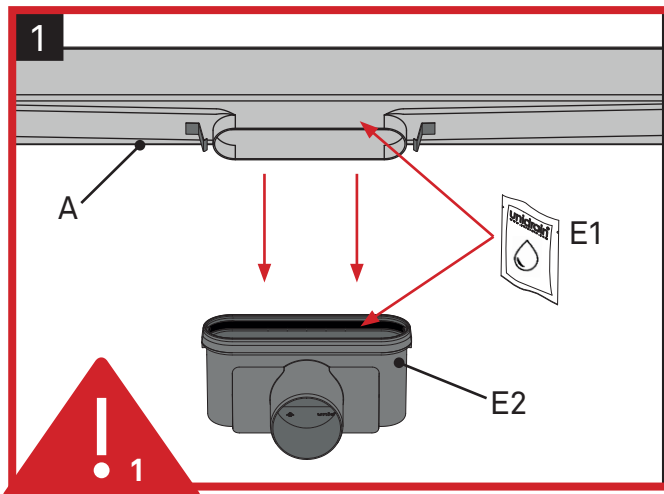
SE Betongbjälklag

CZ Betonová podlahová konstrukce

NO Konstruksjon med betong

PL Wylewka cementowa



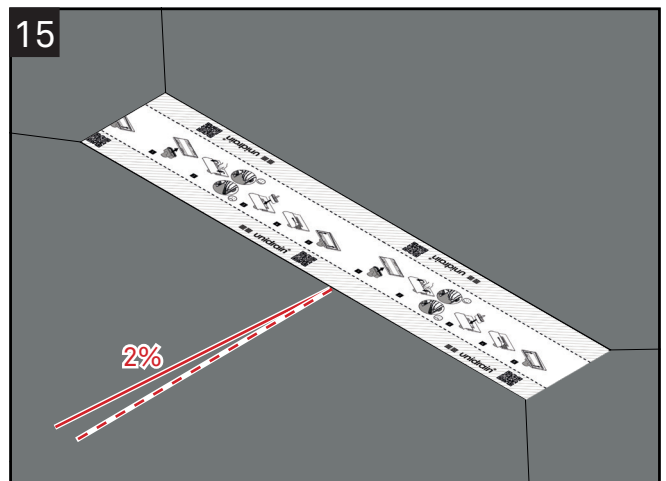
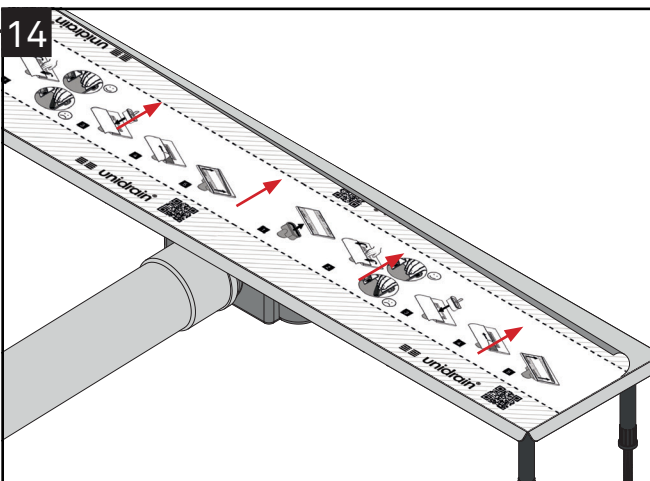
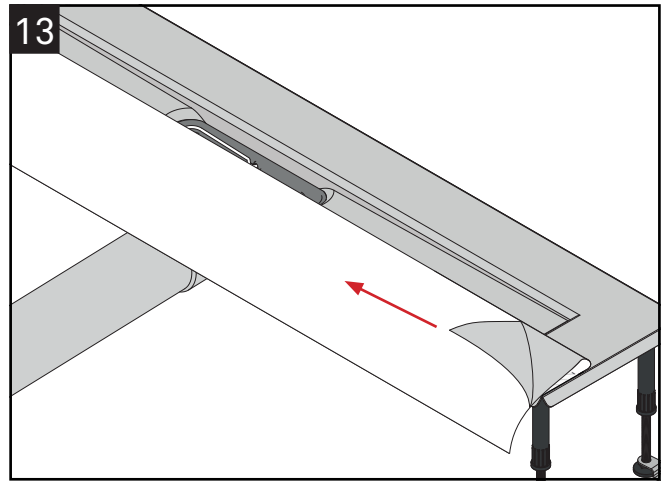
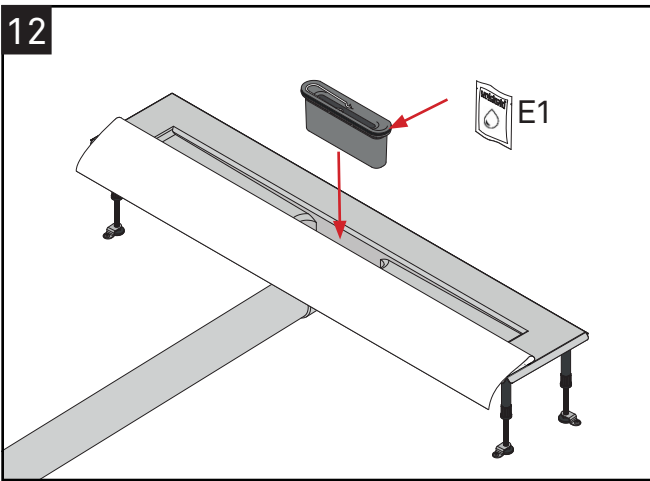
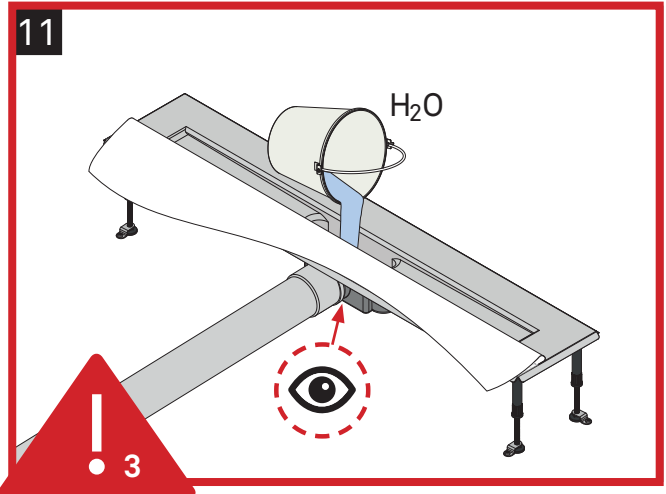
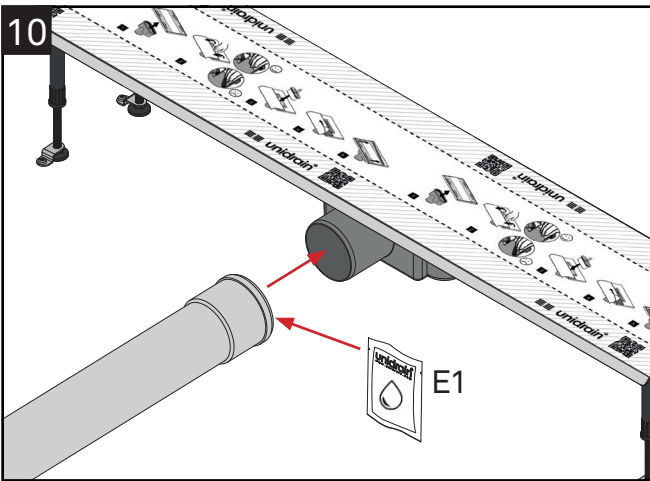
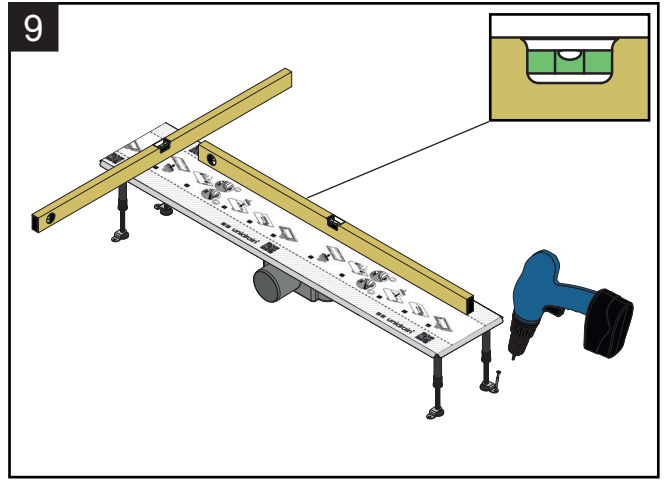
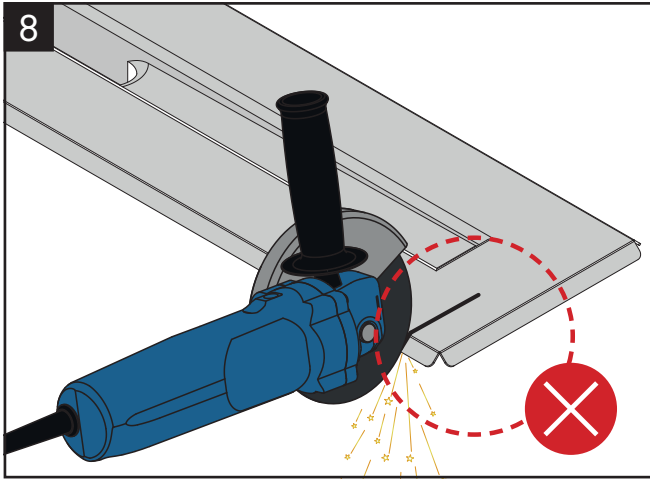


! * Læs side 4-7
Les side 4-7

Please read page 4-7
Lue sivu 4-7

Lesen Sie bitte Seite 4-7
Přečtěte si prosím stranu 4-7

Läs sidan 4-7
Przeczytaj str. 4-7

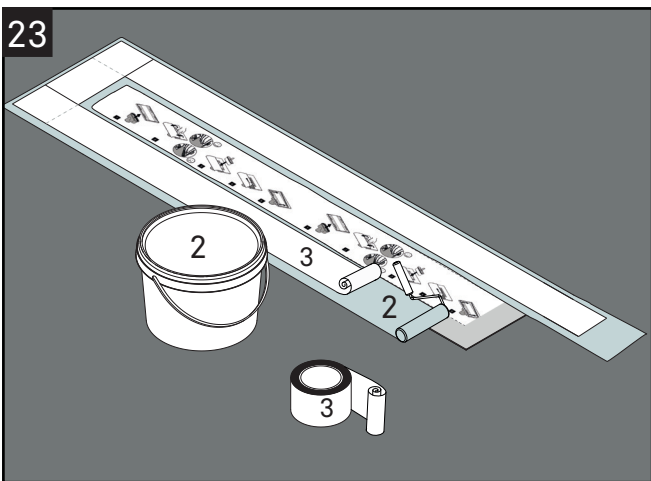
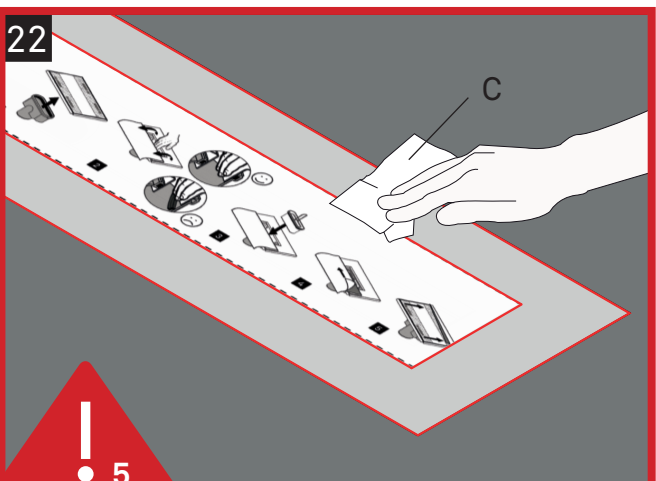
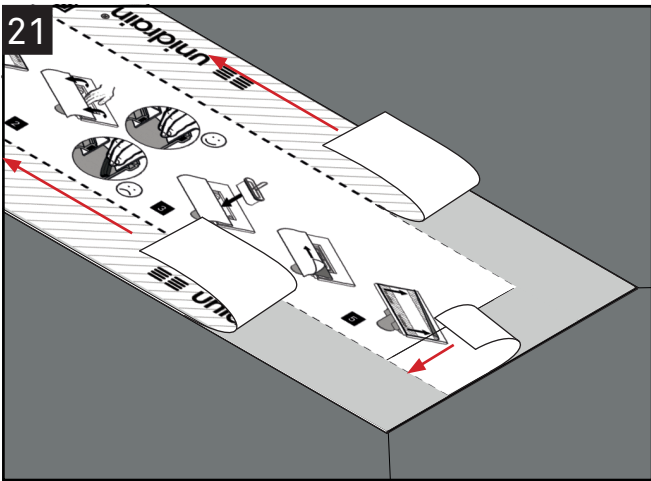
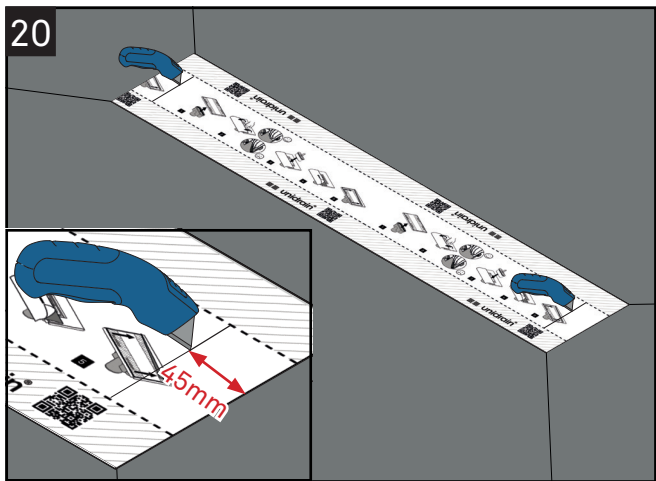
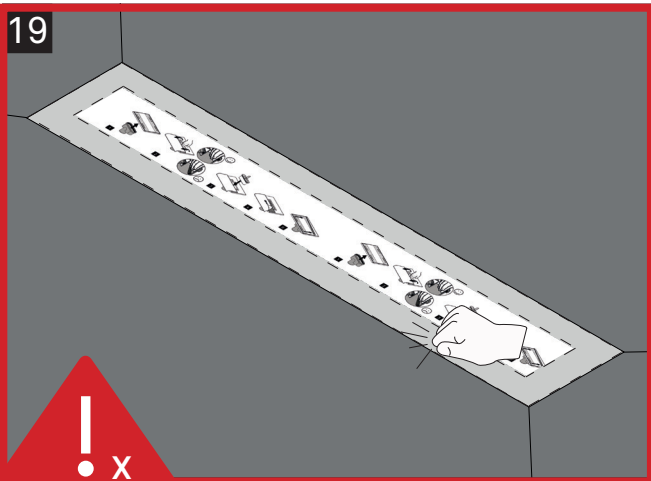
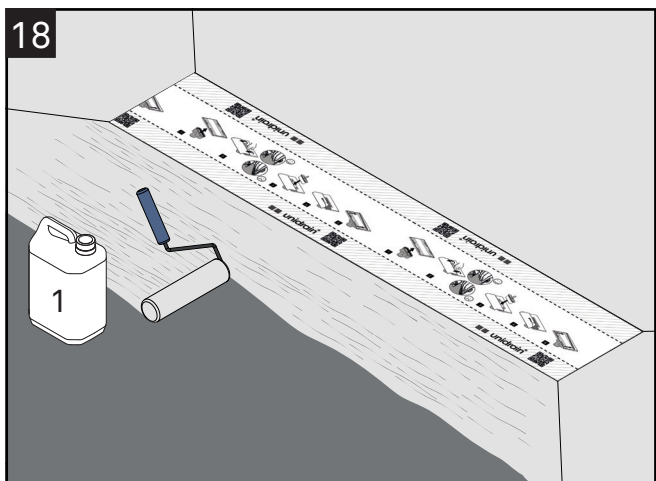
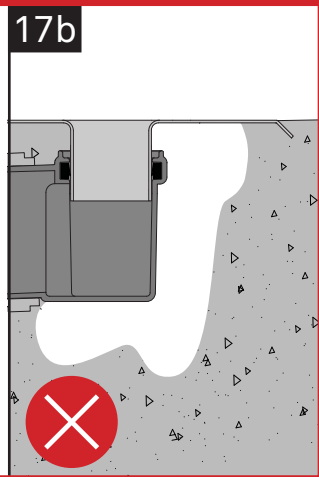
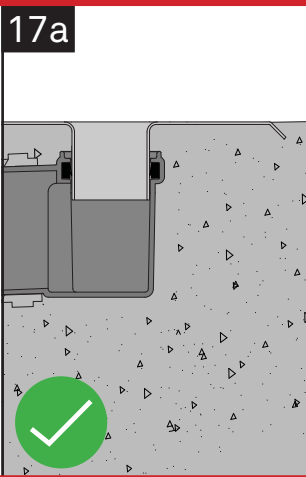
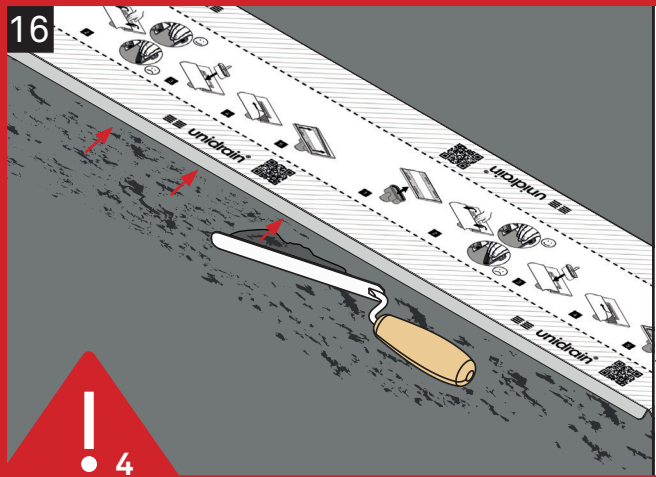


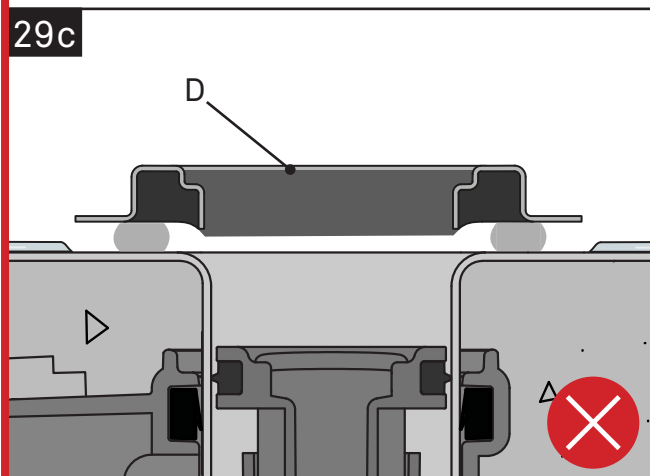
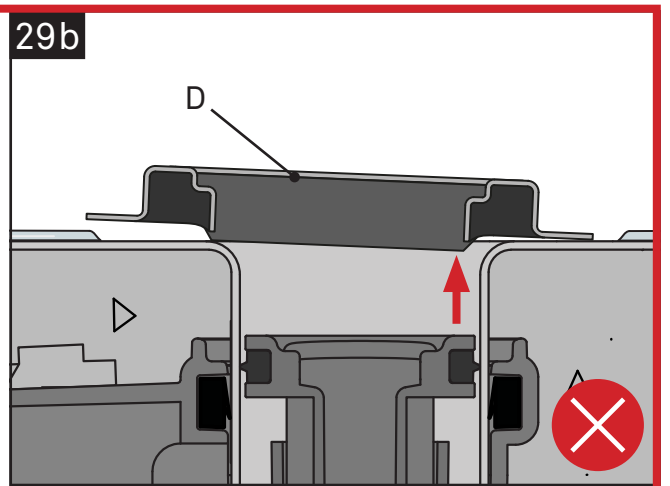
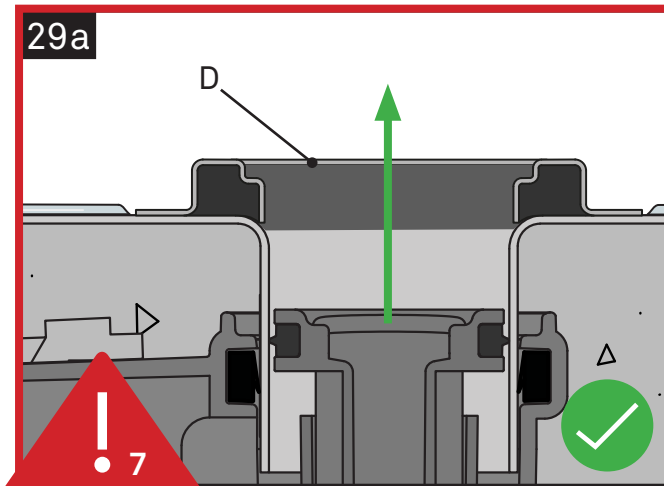
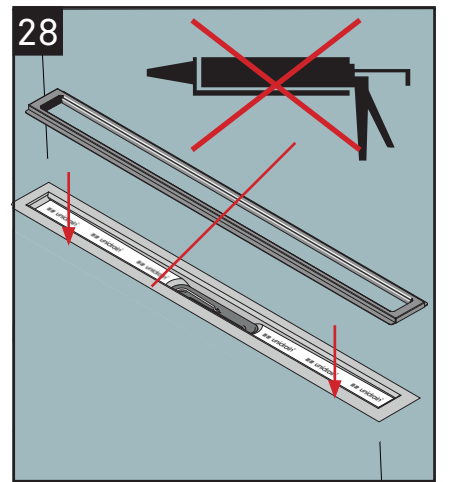
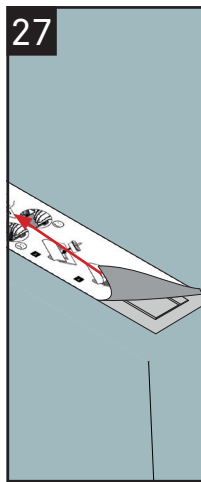
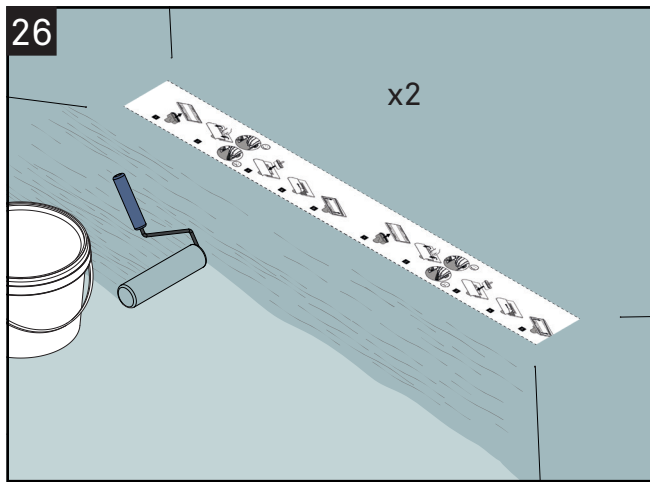
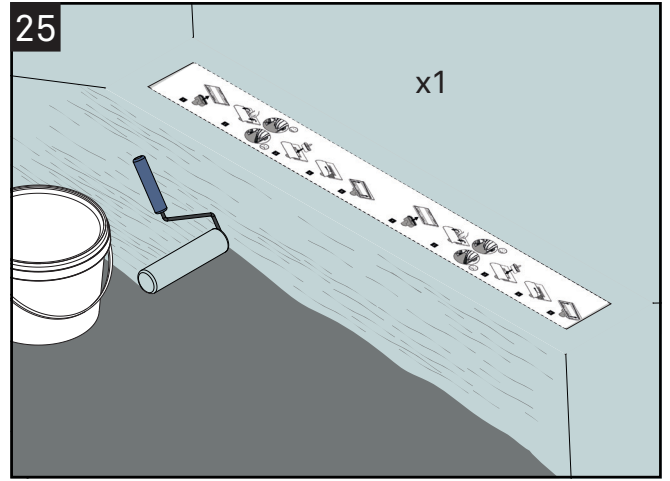
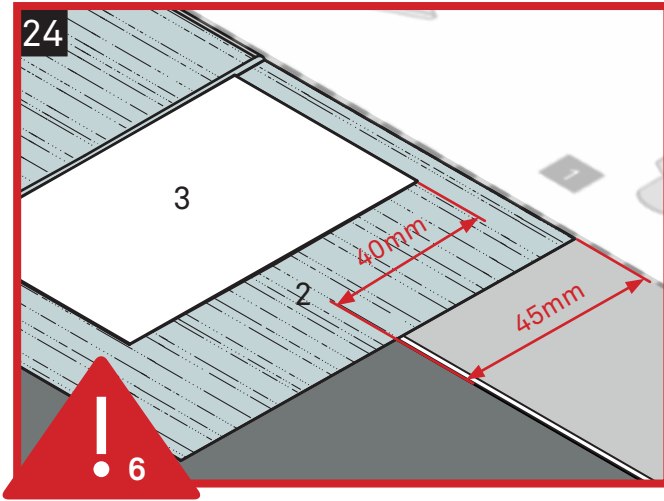
! * Læs side 4-7
Les side 4-7

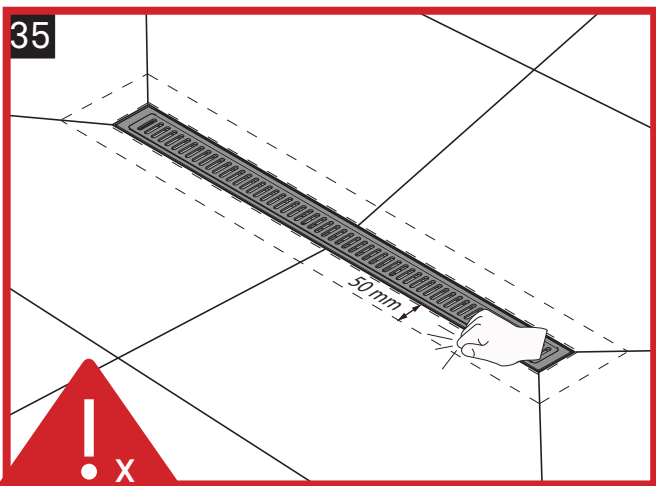
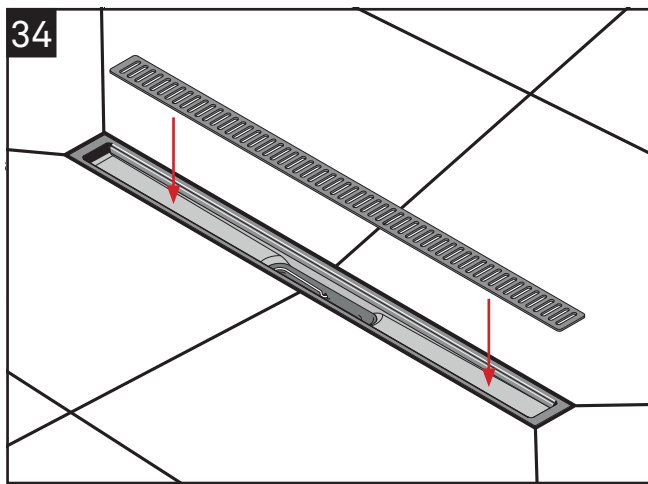
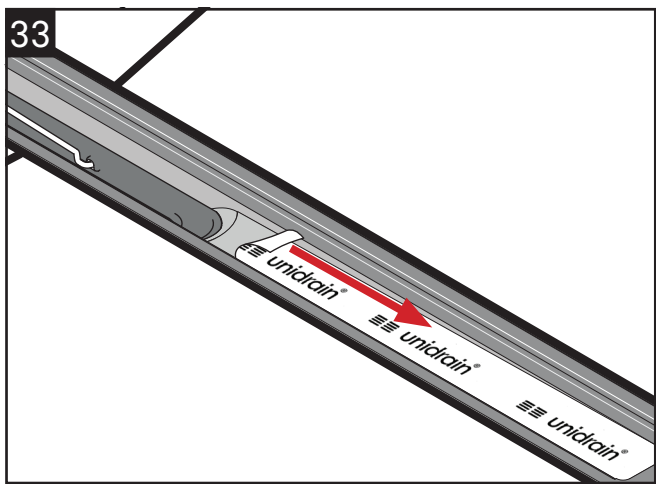
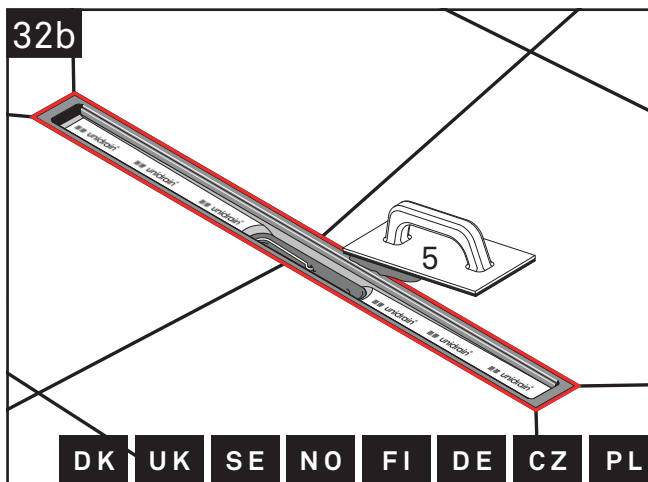
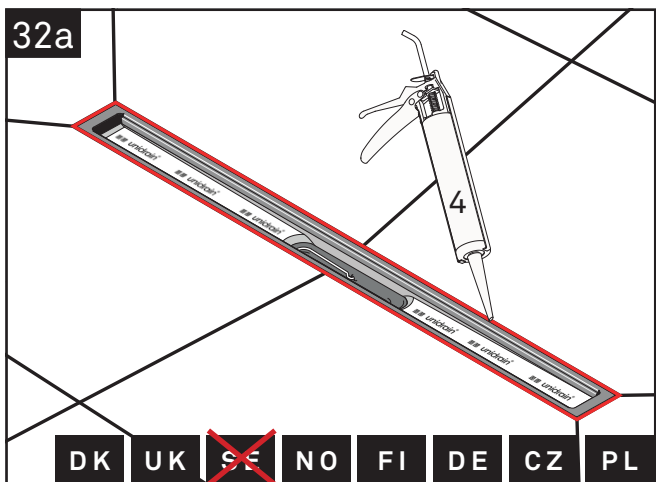
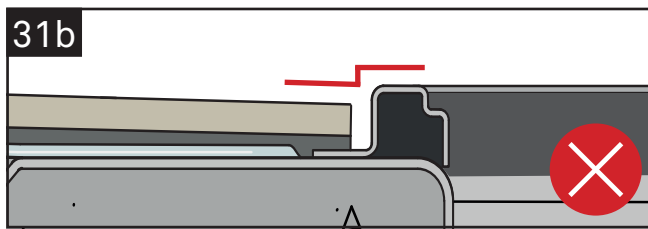
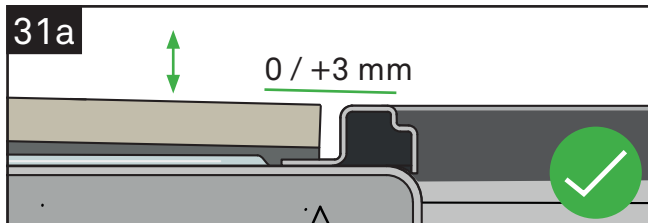
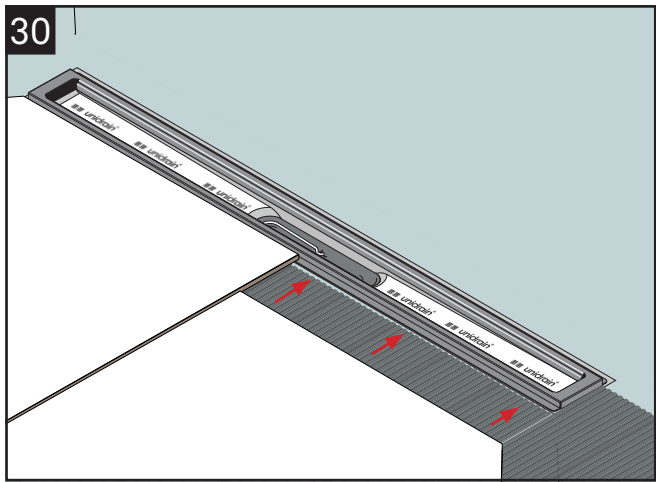
Please read page 4-7
Lue sivu 4-7

Lesen Sie bitte Seite 4-7
Přečtěte si prosím stranu 4-7

Läs sidan 4-7
Przeczytaj str. 4-7







! * Læs side 4-7
Les side 4-7

Please read page 4-7
Lue sivu 4-7

Lesen Sie bitte Seite 4-7
Přečtěte si prosím stranu 4-7

Läs sidan 4-7
Przeczytaj str. 4-7

DK Rengøring & vedligeholdelse

UK Cleaning and maintenance

SE Rengöring och underhåll

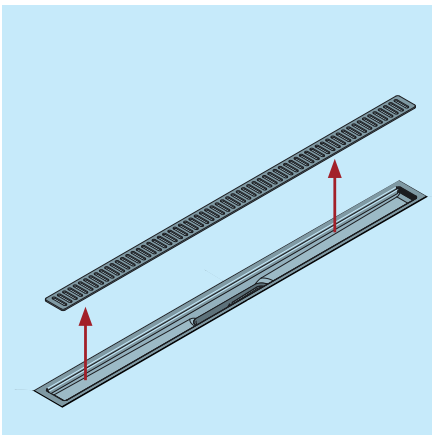
NO Rengjøring og vedlikehold

FI Tuotteiden puhdistus ja hoito

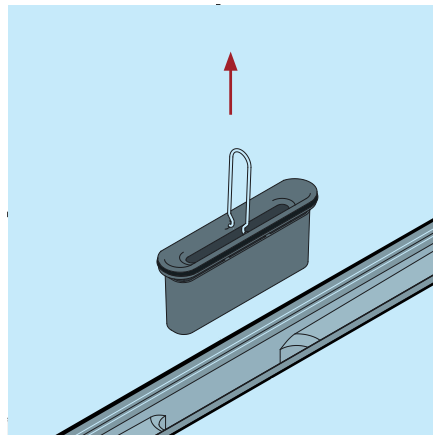
DE Reinigung & Wartung

CZ Čištění a údržba

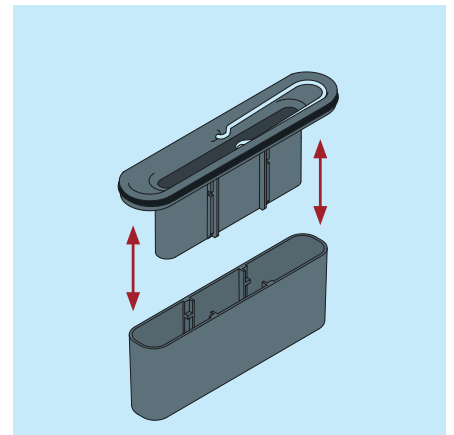
PL Czyszczenie i konserwacja



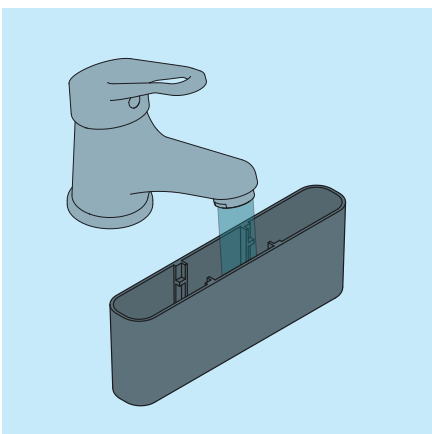
1



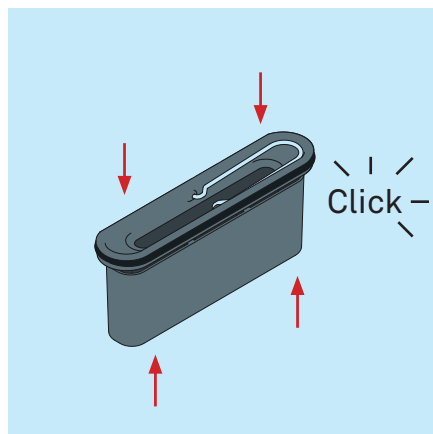
2



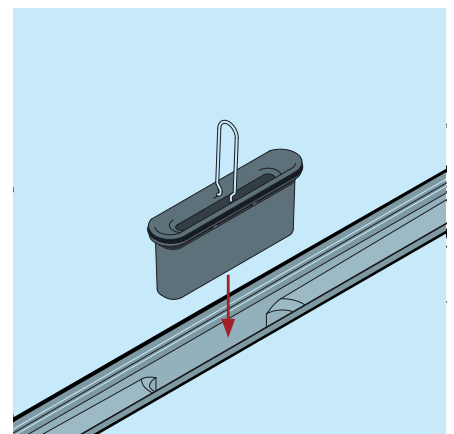
3



4

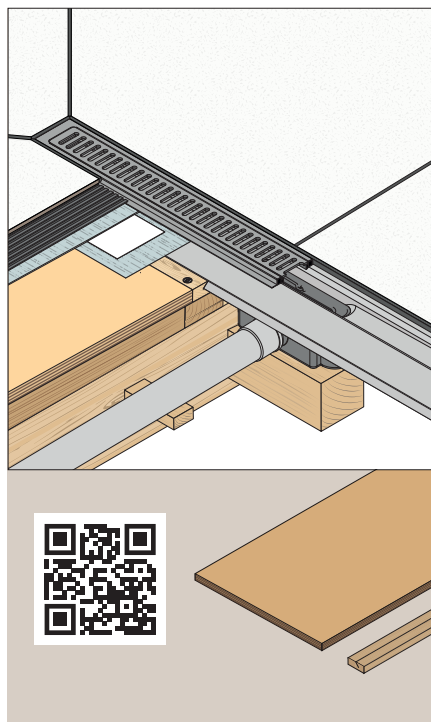
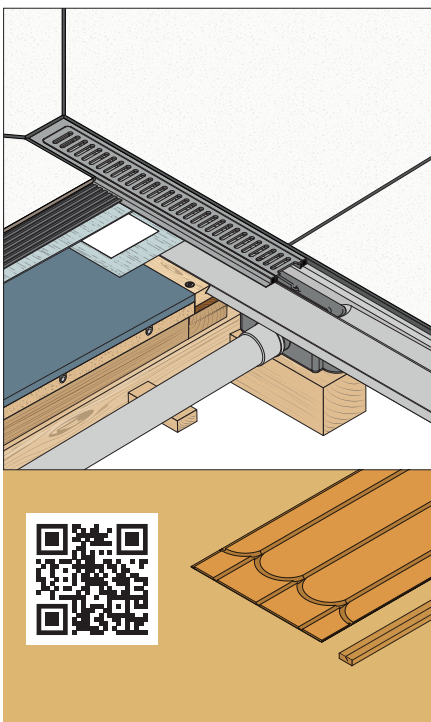
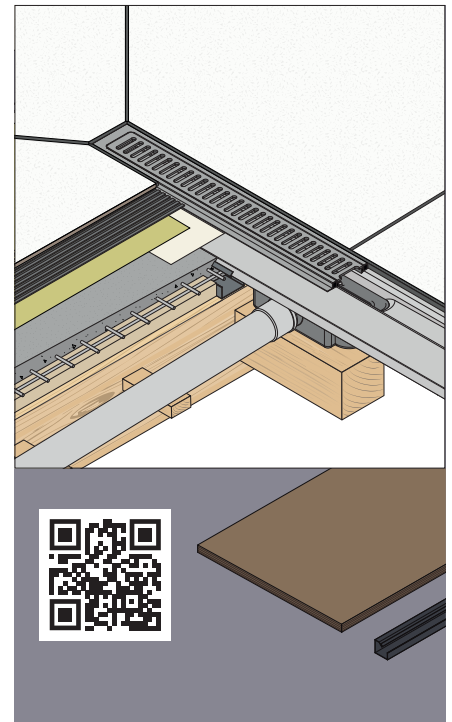
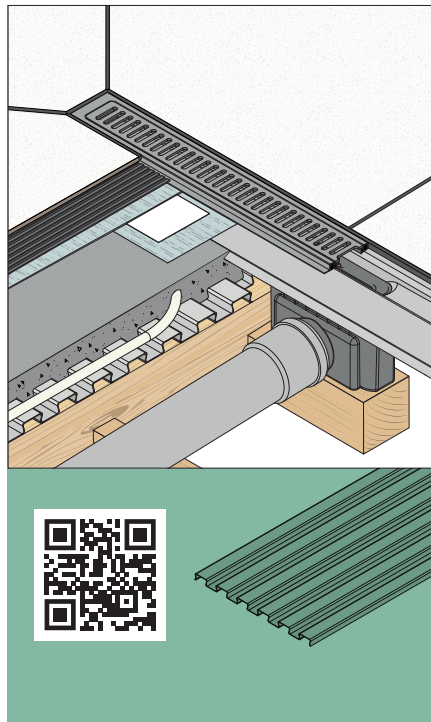
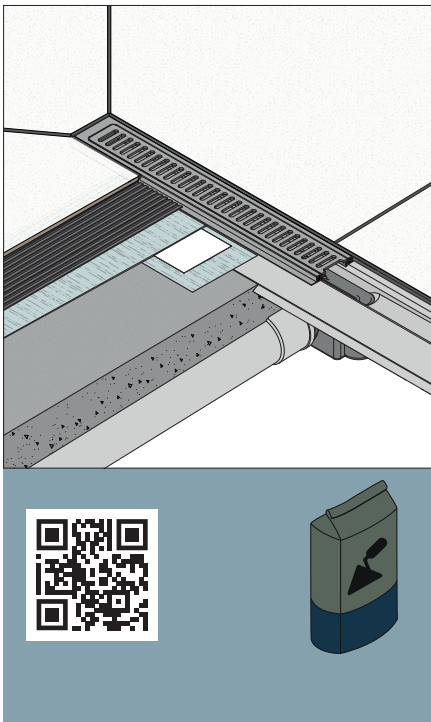
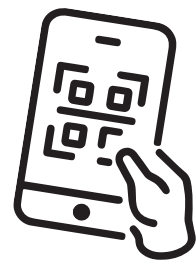


5



6

Scan - for other installation guides.



⚠ Always check if the selected drain unit and building methods meets relevant national requirements.